



www.fsc.ccoo.es

Federación de Servicios a la Ciudadanía de Comisiones Obreras

Informe Gabinete Técnico

Datos de afiliación a la Seguridad Social en el ámbito de la Federación de Servicios a la Ciudadanía

Octubre de 2023



DATOS GLOBALES SOBRE AFILIACIÓN

La población afiliada media a la Seguridad Social alcanza su máximo en un mes de octubre (20,82 millones) tras crecer en **93.000 personas**.

El ritmo de crecimiento anual de la afiliación es positivo, y **crece en 534.000 personas afiliadas** respecto a octubre de 2022.

Datos de desempleo

El paro registrado subió en 37.000 personas en este mes, y se sitúa en los **2,76 millones de personas**, el dato más bajo para este mes desde 2007. En términos desestacionalizados, el paro baja en casi 7.000 personas en octubre.

Respecto al año pasado, **el paro se ha reducido en 155.000 personas (-5,5 %)**.



AFILIACIÓN EN LOS SECTORES DE LA FSC-CCOO

La afiliación en muchas de las actividades de la FSC-CCOO sigue cayendo, mientras que en otras, el empleo continúa con una racha positiva. Se ha producido alguna novedad en este mes de octubre, como el significativo repunte del empleo en actividades deportivas, recreativas y de entretenimiento (CNAE 93), como consecuencia del retorno a la habitual actividad deportiva tras el verano. En sentido opuesto, nos encontramos actividades de asistencia y de cuidado en residencias (CNAE 87) que registra un fuerte descenso en este mes de octubre, después de experimentar un incremento favorable y constante del empleo en los últimos años.

Se puede afirmar que pese a ralentización, y pérdida de empleo en varias de las actividades, la marcha del empleo no es mala, y más si la comparamos con el año pasado.

Las actividades que más han sufrido la reducción del empleo han sido las actividades de asistenciales en residencias (CNAE 87), actividades postales y de correos (CNAE 53), el empleo público en el ámbito de la Administración Central y la Seguridad Social (CNAE 84), y en Telecomunicaciones (CNAE 61).

Por el contrario, el empleo crece más en actividades cinematográfica, de vídeo y de programas de televisión, grabación de sonido y edición musical (CNAE 59), actividades de servicios sociales sin alojamiento (CNAE 88) y actividades deportivas, recreativas y de entretenimiento (CNAE 93).

La temporalidad ha caído significativamente en todas las actividades de la FSC-CCOO desde que entró en vigor la reforma laboral, con la excepción del empleo público (CNAE 84). Sin embargo, varias de las actividades federales tienen una alta temporalidad. Estas actividades son las relacionadas con la cultura y las artes escénicas, los servicios sociales y las actividades postales y de correos.



Tabla 1. Número de personas afiliadas. Régimen general, régimen de autónomos y régimen especial del Mar. **MES DE OCTUBRE**

ACTIVIDADES (CNAE -09)	oct-23	Var. Mensual		Variación anual		Variación respecto antes pandemia	
		Total	%	Total	%	Total	%
03.Pesca y acuicultura	2.673	-31	-1,1%	-48	-1,7%	-250	-8,5%
17.Industria del papel	45.991	-10	0,0%	181	0,4%	2.413	5,5%
18.Artes gráficas y reproducción de soportes grabados	72.083	146	0,2%	-619	-0,9%	-1.284	-1,7%
36.Captación, depuración y distribución de agua	46.202	-439	-0,9%	1.180	2,6%	2.390	5,5%
37.Recogida y tratamiento de aguas residuales	6.315	-50	-0,8%	139	2,2%	597	10,4%
49.Transporte terrestre y por tubería	653.290	4.159	0,6%	20.702	3,3%	42.285	6,9%
50.Transporte marítimo y por vías navegables interiores	1.386	-127	-8,4%	36	2,7%	163	13,4%
51.Transporte aéreo	42.940	-358	-0,8%	3.928	10,1%	1.768	4,3%
52.Almacenamiento y actividades anexas al transporte	251.021	1.223	0,5%	13.882	5,9%	45.000	21,8%
53.Actividades postales y de correos	98.134	-2.891	-2,9%	1.845	1,9%	12.443	14,5%
58.Edición	49.688	24	0,0%	79	0,2%	-354	-0,7%
59.Actividades cinematográfica, de video y de programas de televisión, grabación de sonido y edición musical	57.595	1.410	2,5%	1.970	3,5%	10.968	23,5%
60.Actividades de programación y emisión de radio y televisión	26.069	116	0,4%	563	2,2%	305	1,2%
61.Telecomunicaciones	80.911	-1.367	-1,7%	2.276	2,9%	3.955	5,1%
74.Otras actividades profesionales, científicas y técnicas	163.401	1.571	1,0%	7.066	4,5%	23.523	16,8%
79.Actividades de las agencias de viajes, operadores turísticos, servicios de reservas y actividades relacionadas con los mismos	66.656	-93	-0,1%	5.571	9,1%	-409	-0,6%
84.Administración Pública y defensa; Seguridad Social obligatoria	1.156.910	-36.412	-3,1%	-40.867	-3,4%	44.676	4,0%
87.Asistencia en establecimientos residenciales	310.419	-14.700	-4,5%	6.472	2,1%	25.622	9,0%
88.Actividades de servicios sociales sin alojamiento	398.772	14.287	3,7%	33.175	9,1%	87.005	27,9%
90.Actividades de creación, artísticas y espectáculos	76.599	629	0,8%	3.591	4,9%	9.931	14,9%
93.Actividades deportivas, recreativas y de entretenimiento	250.990	12.737	5,3%	12.568	5,3%	30.955	14,1%
99.Actividades de organizaciones y organismos extraterritoriales	3.322	49	1,5%	-25	-0,7%	-385	-10,4%
(Sector del Mar) Régimen Especial del Mar	62.365	-2.432	-3,8%	-1.227	-1,9%	-3.675	-5,6%
MEDIA ACTIVIDADES	19.728.796	95.541	0,5%	563.132	2,9%	1.503.090	8,2%

FUENTE. Ministerio de Inclusión, Seguridad Social y Migraciones. Elaboración Gabinete Técnico de la FSC – CCOO.

NOTA. La cifra media del Total de actividades económicas no incluye los regímenes especiales (Mar, Carbón, Sistema especial para trabajadores por Cuenta Propia Agrarios S.E.T.A, S.E. Agrario, S.E Hogar). Por este motivo, no coincide con la cifra de personas afiliadas medias que publica el Ministerio.

Actividades que pierden más empleo

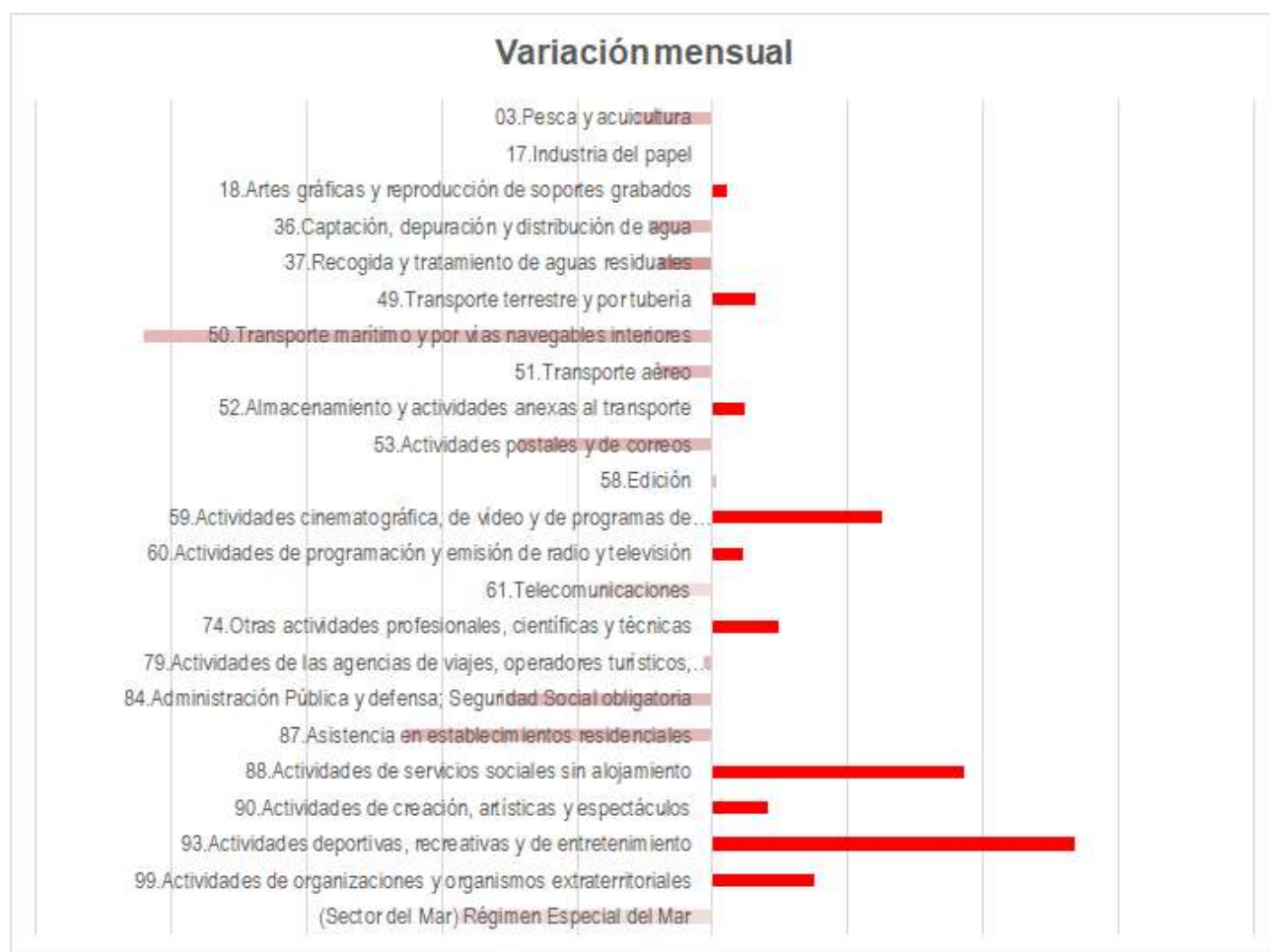
- ▼ 58. Actividades postales y de correos (- 2.891; - 2,9 %)
- ▼ 61.Telecomunicaciones (- 1.367; - 1,7 %)
- ▼ 84. Administración pública, defensa y Seguridad Social (- 36.412; - 3,1 %)
- ▼ 87. Asistencia en establecimientos residenciales (- 14.700; - 4,5 %)



Actividades que crecen más en empleo

- ▲ 93. Actividades deportivas, recreativas y de entretenimiento (12.737; 5,3 %)
- ▲ 88. Actividades sociales sin alojamiento (14.287; 3,7 %)
- ▲ 59. Actividades cinematográficas, de vídeo y de programas de televisión, grabación de sonido y edición (1.410; 2,5 %)

Gráfico 1.



FUENTE. Ministerio de Inclusión, Seguridad Social y Migraciones. Elaboración Gabinete Técnico de la FSC – CCOO.

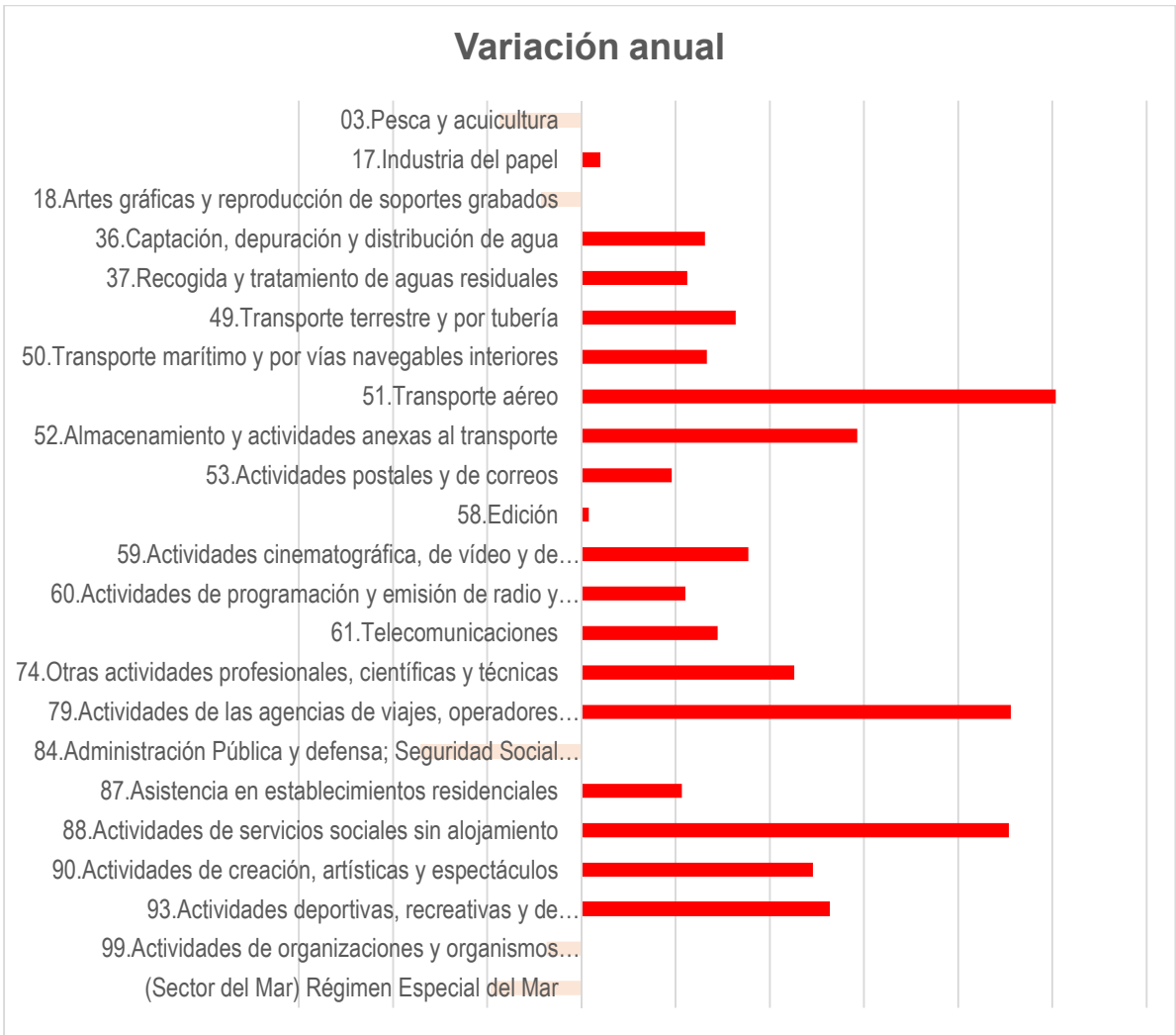


Variación interanual y situación previa a la pandemia

Variación anual

Como podemos observar en la tabla 1 y en el siguiente gráfico, todas las actividades de la FSC crecen en empleo, excepto artes gráficas y reproducción de soportes grabados, administración pública (CNAE 84), organizaciones y organismos extraterritoriales, y el sector del Mar.

Gráfico 2.



FUENTE. Ministerio de Inclusión, Seguridad Social y Migraciones. Elaboración Gabinete Técnico de la FSC – CCOO.



Comparación con la situación previa a la pandemia

Prácticamente todas las actividades han mejorado sus cifras de empleo e incluso, en algunos casos, de forma notoria.

Aquellas **actividades con mayor crecimiento** son, por ejemplo, las siguientes:

- 88. Actividades de servicios sociales sin alojamiento (27,9 %)
- 59. Actividades cinematográficas, de vídeo y de programa de televisión, grabación de sonido y edición de música (24 %)
- 52. Almacenamiento y actividades anexas al transporte (22 %)
- 53. Actividades postales y de correos (15 %)
- 93. Actividades deportivas, recreativas y de entretenimiento (14 %)
- 90. Actividades de creación, artísticas y de espectáculos (15 %)

Por otro lado, las siguientes actividades **no han logrado recuperar las cifras previas a la crisis:**

- 79. Actividades de las agencias de viajes, operadores turísticos, servicios de reservas y actividades relacionadas con los mismos (- 0,6 %)
- 18. Artes gráficas y reproducción de soportes grabados (-1,7 %)
- 58. Edición (- 0,7 %)
- Sector del Mar (-5,6 %)
- 99. Actividades en organizaciones y organismos extraterritoriales (-10,4 %)



Gráfico 3.



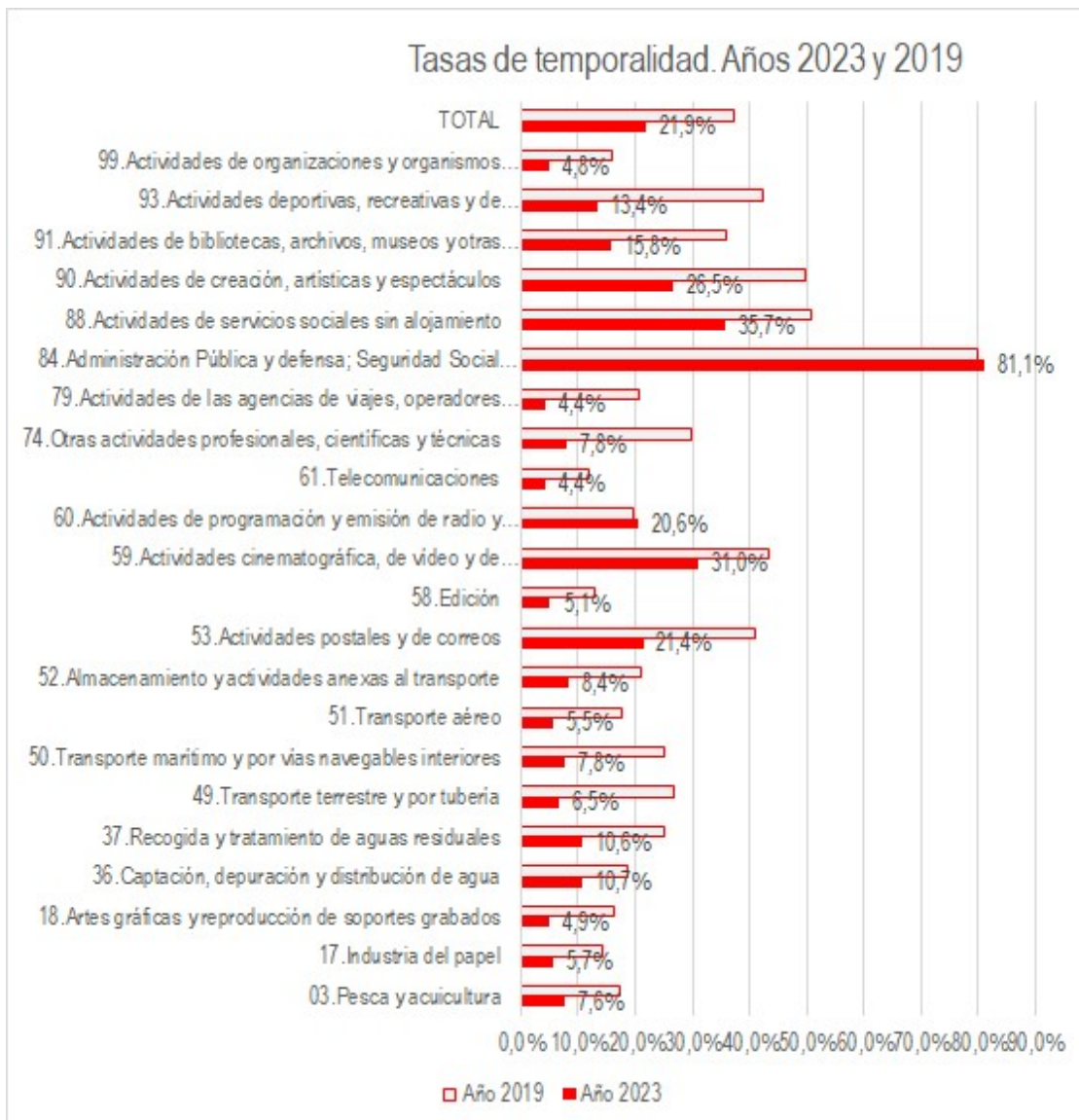
FUENTE. Ministerio de Inclusión, Seguridad Social y Migraciones. Elaboración Gabinete Técnico de la FSC – CCOO.



Impacto de la reforma laboral: Evolución del tipo de contratación

Las tasas de temporalidad han disminuido drásticamente en todas las actividades de la FSC-CCOO desde que entró en vigor la reforma laboral, con excepción del empleo público (CNAE 84). Sin embargo, varias de las actividades federales tienen una alta temporalidad, a pesar de haber mejorado con la entrada en vigor de la Reforma Laboral.

Hablamos, por ejemplo, de las actividades de creación artística, las relacionadas con la actividad cinematográfica; o también, actividades de servicios sociales sin Alojamiento, con elevadas tasas de temporalidad por su fuerte carácter estacional.



FUENTE. Ministerio de Inclusión, Seguridad Social y Migraciones. Elaboración Gabinete Técnico de la FSC – CCOO.



Datos del mes de octubre

Sigue observándose caídas en el empleo temporal en favor del indefinido, aunque no en todas las actividades. Por ejemplo:

- 36. Captación, depuración y distribución de agua pierde tanto empleo indefinido, como temporal.
- 53. Actividades postales y de correos ha experimentado una fuerte caída del empleo temporal, pero también del indefinido.
- 61. Telecomunicaciones ha perdido empleo fundamentalmente de carácter indefinido.
- 87. Asistencia en establecimientos residenciales, el empleo cayó de forma significativa tanto en la contratación temporal, como en la indefinida.
- 59. Actividades cinematográfica, de vídeo y de programas de televisión, grabación de sonido y edición musical crece en contratación indefinida, pero más lo hace la contratación temporal.

Y en sentido positivo, tenemos actividades deportivas, recreativas y de entretenimiento que registra un fuerte crecimiento del empleo indefinido.



Tabla 2. Número de personas afiliadas según tipo de contrato. **MES DE OCTUBRE**

ACTIVIDADES (CNAE -09)	oct-23		
	Indf.	Temp.	Total
03.Pesca y acuicultura	1.551	128	1.679
17.Industria del papel	42.174	2.528	44.702
18.Artes gráficas y reproducción de soportes grabados	52.693	2.693	55.386
36.Captación, depuración y distribución de agua	40.947	4.884	45.831
37.Recogida y tratamiento de aguas residuales	5.333	635	5.968
49.Transporte terrestre y por tubería	437.577	30.606	468.183
50.Transporte marítimo y por vías navegables interiores	889	75	964
51.Transporte aéreo	40.367	2.347	42.714
52.Almacenamiento y actividades anexas al transporte	222.334	20.312	242.645
53.Actividades postales y de correos	63.865	17.358	81.223
58.Edición	39.718	2.141	41.859
59.Actividades cinematográfica, de video y de programas de televisión, grabación de sonido y edición musical	29.740	13.368	43.109
60.Actividades de programación y emisión de radio y televisión	19.872	5.168	25.039
61.Telecomunicaciones	72.004	3.279	75.283
74.Otras actividades profesionales, científicas y técnicas	85.883	7.310	93.193
79.Actividades de las agencias de viajes, operadores turísticos, servicios de reservas y actividades relacionadas con los mismos	45.429	2.079	47.507
84.Administración Pública y defensa; Seguridad Social obligatoria	217.876	937.816	1.155.692
87.Asistencia en establecimientos residenciales	233.087	75.057	308.144
88.Actividades de servicios sociales sin alojamiento	253.361	140.704	394.065
90.Actividades de creación, artísticas y espectáculos	27.670	9.973	37.642
91.Actividades de bibliotecas, archivos, museos y otras actividades culturales	15.042	2.832	17.874
93.Actividades deportivas, recreativas y de entretenimiento	185.998	28.869	214.868
99.Actividades de organizaciones y organismos extraterritoriales	2.958	150	3.108
TOTAL	12.797.484	3.586.541	16.384.025

FUENTE. Ministerio de Inclusión, Seguridad Social y Migraciones. Elaboración Gabinete Técnico de la FSC – CCOO.



Variación mensual			Variación anual			Variación 2023-2019		
Indf.	Temp.	Total	Indf.	Temp.	Total	Indf.	Temp.	Total
-16	-8	-24	47	-44	3	140	-167	-28
91	-96	-4	1.002	-775	227	6.073	-3.539	2.534
85	-2	83	226	-978	-752	4.812	-6.645	-1.833
-123	-314	-438	1.482	-304	1.179	5.594	-3.186	2.408
30	-80	-49	268	-135	133	1.291	-715	576
5.361	-1.128	4.233	31.294	-9.990	21.304	123.902	-83.304	40.599
-92	-10	-102	25	-6	19	258	-136	121
246	-594	-348	4.011	-72	3.939	6.862	-4.899	1.963
1.692	-469	1.223	15.326	-1.723	13.603	65.522	-21.238	44.284
-213	-3.064	-3.277	-499	1.076	576	19.928	-13.084	6.843
89	-73	16	912	-693	219	3.346	-3.229	117
276	903	1.179	1.631	-876	755	9.141	-2.438	6.702
70	34	104	281	295	576	33	314	347
-1.392	-3	-1.395	3.453	-1.167	2.286	9.251	-5.306	3.944
1.139	-159	980	8.258	-3.292	4.965	31.638	-15.916	15.723
-87	-118	-205	4.653	-280	4.373	6.079	-8.249	-2.170
1.081	-37.523	-36.442	6.576	-47.462	-40.886	-6.547	51.172	44.626
-5.785	-8.915	-14.701	7.123	-618	6.505	57.463	-31.731	25.731
14.458	-188	14.270	29.706	3.593	33.299	102.640	-15.417	87.223
752	-463	289	2.344	-700	1.644	11.173	-6.479	4.694
538	-107	430	1.100	-228	872	4.650	-3.016	1.634
13.339	-422	12.917	12.150	-1.261	10.890	76.857	-51.264	25.593
39	9	48	42	-46	-4	76	-394	-317
125.323	-35.221	90.102	744.718	-194.207	550.511	3.393.424	-1.963.128	1.430.295

FUENTE. Ministerio de Inclusión, Seguridad Social y Migraciones. Elaboración Gabinete Técnico de la FSC – CCOO.

