

ENCUESTA TRIMESTRAL DE COSTE LABORAL

1º TRIMESTRE 2022

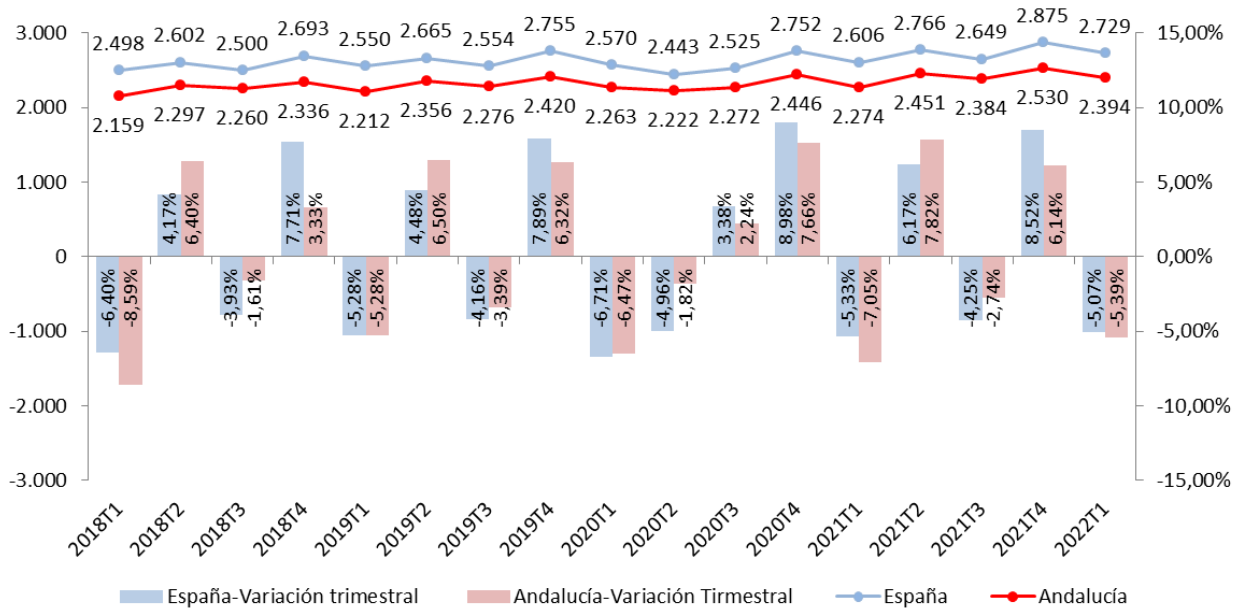
Fuente: ETCL, INE

La Encuesta Trimestral de Coste Laboral incluye el coste laboral total, el coste salarial total y el coste salarial ordinario. Estos costes incluyen:

- Coste Laboral Total (CLT): coste total en que incurre el empleador por la utilización del factor trabajo durante un mes.
- Coste Salarial Total (CST): CLT menos costes por percepciones no salariales y por cotizaciones obligatorias, más las subvenciones y bonificaciones de la Seguridad Social.
- Coste Salarial Ordinario (CSO): CST menos pagos extraordinarios y los pagos atrasados.

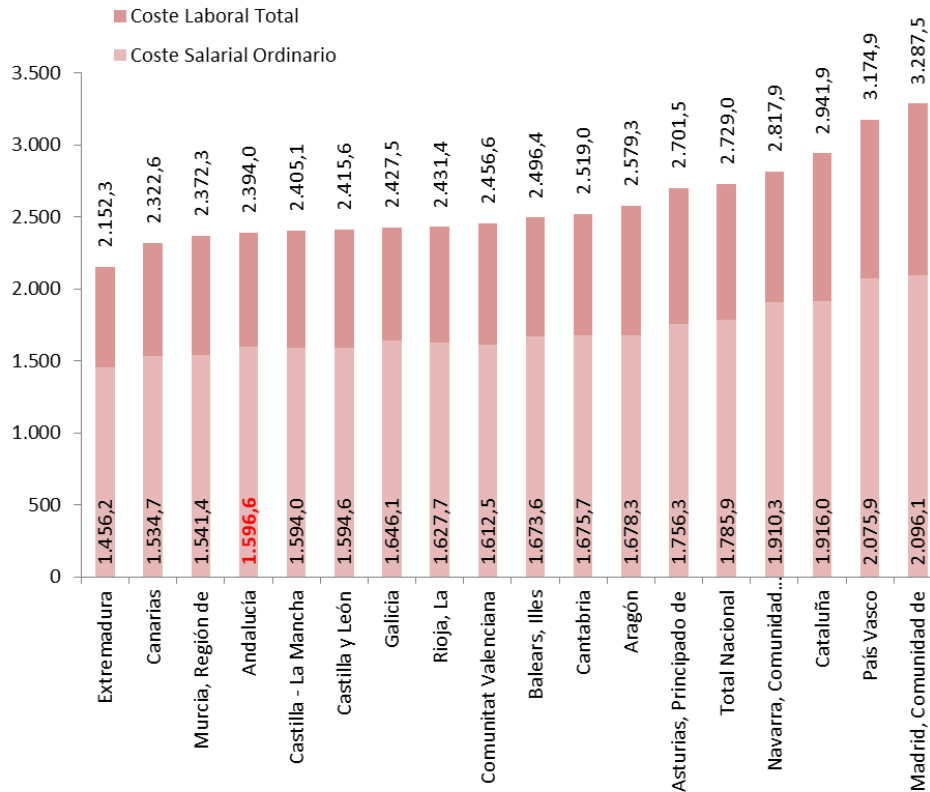
Los datos del primer trimestre de 2022 muestran un descenso del coste laboral total en Andalucía de un 5'39% respecto del trimestre anterior (4º trimestre de 2021), situándose en los 2.394'02€. Igualmente ocurre a nivel estatal, con una caída del 5'07% hasta situarse en los 2.729,01€. Con una diferencia de 335€, diferencia que ha ido aumentando desde el inicio de la crisis (156'7€ en el 1ºT de 2008). Además es la cuarta comunidad autónoma que presenta un menor coste laboral total, situándose solo por delante de la Región de Murcia, Canarias y Extremadura, y la sexta con un menor coste salarial ordinario.

Coste Laboral Total y variación trimestral



Fuente: ETCL, INE

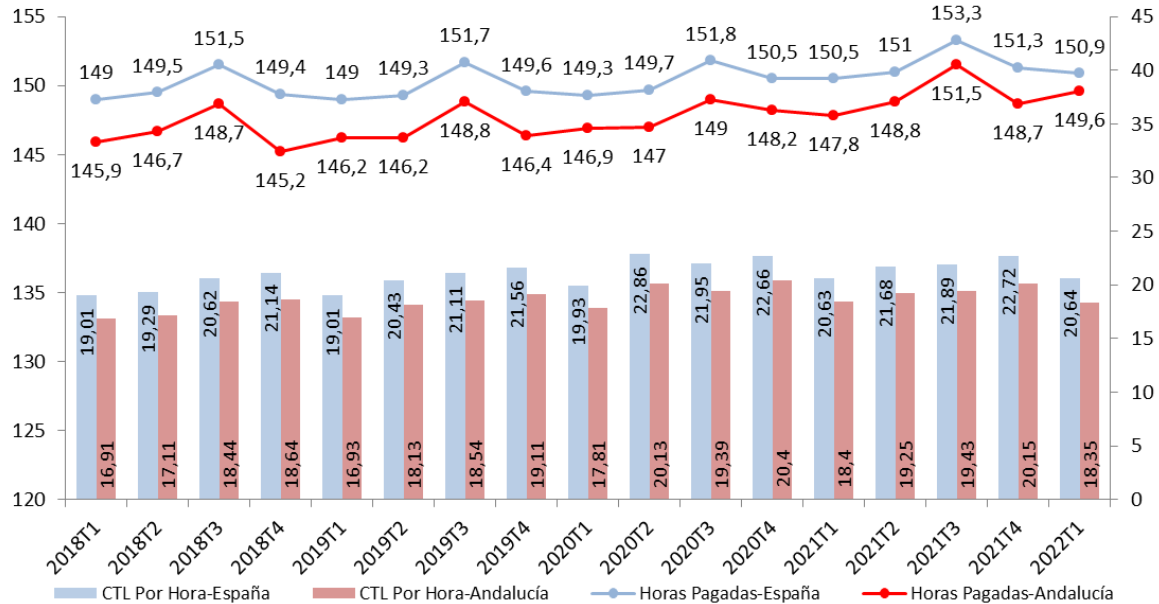
Coste Laboral Total y Coste Salarial Ordinario por comunidad autónoma 1º trimestre de 2022



Fuente: ETCL, INE

Si comparamos dicho coste con el mismo trimestre de 2021 este aumenta en un 5'3% en la comunidad andaluza, lo cual se debe a un aumento de las horas pagadas por trabajador al mes (de 147'8h a 149'6h), ya que el CTL por hora es menor que hace un año (18'35€ frente a los 18'4€ de 2021). Mientras que a nivel estatal el aumento se debe tanto a un incremento de las horas pagadas (de 150'5h a 150'9h) como a un incremento del CTL por hora (de 20'63€ a 20'64€).

Coste Laboral Total por hora y horas pagadas por trabajador y mes



Fuente: ETCL, INE

Como se ha indicado anteriormente la diferencia entre el coste laboral total y el coste salarial total son los costes por percepciones no salariales, por cotizaciones obligatorias y las subvenciones y bonificaciones de la Seguridad Social. Unos costes que, como vemos en la siguiente tabla, han aumentado en el último trimestre un 1'3%.

ETCL 1T 2022, Andalucía Otros Costes

	1T 2022	Variación trimestral	Variación anual
Otros costes	653,22	1,3%	2,8%
Coste por percepciones no salariales	64,25	-7,1%	-13,3%
Coste por cotizaciones obligatorias	611,77	2,5%	5,6%
Subvenciones y bonificaciones de la S.Social	22,8	6,7%	26,7%

Fuente: ETCL, INE

El coste salarial total muestra el mismo comportamiento que el coste laboral total aunque de forma más acusada. Este se ha situado en 1.740'8€ al mes en

Andalucía, con una caída del 7'68% respecto del trimestre anterior y un aumento anual del 6'25%, siendo este inferior a la media estatal en 265'8€.

Encuesta Trimestral de Coste Laboral, Andalucía 1º T 2022

	Coste laboral total	Coste salarial total	Coste salarial ordinario
2022T1			
Total	2.394,02	1.740,80	1.596,56
Industria	2.699,93	1.941,67	1.737,83
Construcción	2.523,26	1.722,88	1.635,17
Servicios	2.343,11	1.716,55	1.574,93
Variación Trimestral			
Total	-5,39%	-7,68%	0,85%
Industria	-3,41%	-4,85%	-0,66%
Construcción	-5,18%	-9,63%	0,57%
Servicios	-5,68%	-7,88%	1,12%
Variación Anual			
Total	5,30%	6,25%	5,53%
Industria	3,42%	4,54%	3,42%
Construcción	2,16%	1,93%	1,97%
Servicios	6,01%	7,02%	6,27%

Fuente: ETCL, INE

Por otro lado el coste salarial ordinario, el cual resta al coste salarial total los pagos extraordinarios y los pagos atrasados, se ha situado en el primer trimestre en 1.596'56€, con un incremento trimestral del 0'85% y un aumento respecto al primer trimestre de 2021 del 5'53%. Con una diferencia respecto a la media nacional de 189'3€.

En cuanto a los diferentes sectores económicos, la ETCL solo incluye el coste de los trabajadores del sector industrial, de la construcción y los servicios. De estos sectores el que presenta una mayor cifra en los diferentes costes es la industria, la cual tuvo un coste laboral total medio por trabajador y mes en

Andalucía de 2.699'93€, con un incremento anual del 3'42%. A dicho sector le sigue la construcción (2.523'11€) y el sector servicios (2.343'11€), siendo este último el que más ha aumentado respecto al mismo trimestre de 2021, estando entre los motivos de este incremento el aumento del SMI, ya que de los tres sectores es este en el que más personas trabajadoras se ven beneficiadas.

En esta diferencia de costes laborales por sectores podemos encontrar uno de los motivos de los bajos salarios en la economía andaluza, ya que el peso de asalariados en el sector industrial en Andalucía (9'28%) es inferior a la media nacional (14'51%), sector donde el coste laboral es superior. Igualmente se debe tener en cuenta el menor tamaño empresarial de la economía andaluza respecto a la media estatal, principalmente en el sector industrial, con un número medio de trabajadores por empresa industrial en 2020 de 13'55 frente a los 19'1 trabajadores medios de España.

Número de empresas y trabajadores por sector 2020

	Total	Agrario	Industria	Construcción	Servicios
Empresas					
España	1.295.656	117.104	105.955	126.842	945.755
Andalucía	256.589	59.697	16.160	19.601	161.131
Trabajadores					
España	13.846.091	647.926	2.023.637	819.140	10.355.388
Andalucía	2.188.709	341.870	219.023	129.007	1.498.809
Trabajadora/Empresas					
España	10,69	5,53	19,10	6,46	10,95
Andalucía	8,53	5,73	13,55	6,58	9,30

Fuente: Ministerio de Trabajo y Economía Social

Aun así el coste laboral de la industria a nivel estatal (3.145'22€) es superior al de la comunidad andaluza, lo cual muestra la precariedad y las peores condiciones laborales que sufre la clase trabajadora en Andalucía.

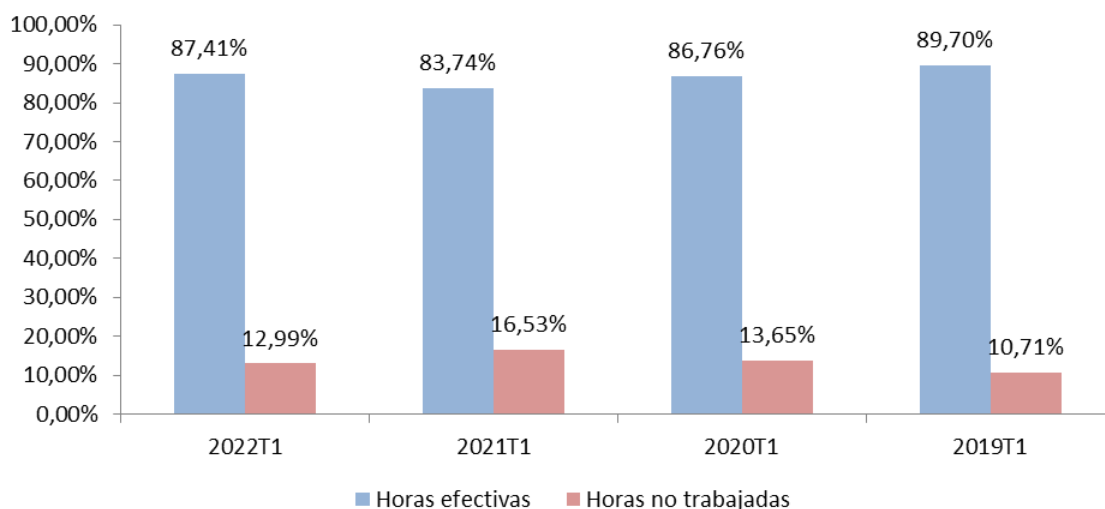
Porcentaje de asalariados en cada sector económico 1T 2022

	España	Andalucía
1T 2022		
Agricultura	3,18%	8,43%
Industria	14,51%	9,28%
Construcción	5,71%	6,60%
Servicios	76,60%	75,69%

Fuente: EPA, INE.

En cuanto a las horas efectivas trabajadas sobre las pactadas estas han incrementado respecto al primer trimestre de 2021, pasando del 87'41% al 83'74%, viéndose de esta forma la menor incidencia de los ERTES en el primer trimestre de 2022. Aun así esta cifra todavía es inferior a las anteriores del COVID-19, siendo las horas efectivas en el primer trimestre de 2019 del 89'7% sobre el total de horas pactadas.

Horas efectivas trabajadas y horas no trabajadas sobre el total de horas pactadas (%), Andalucía

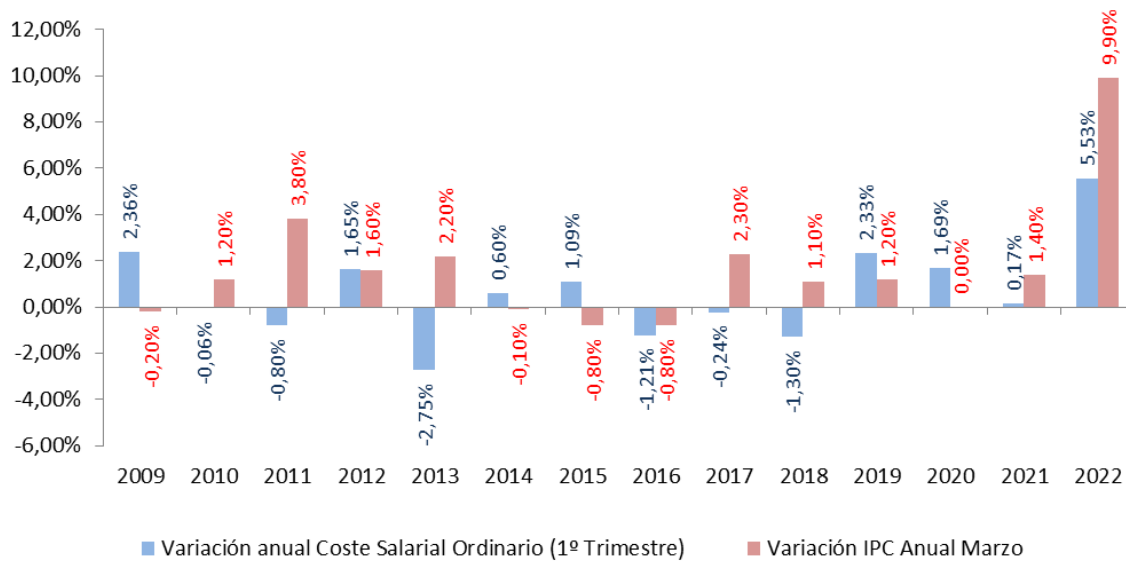


Fuente: ETCL, INE

Como hemos dicho anteriormente el coste salarial ordinario ha aumentado tanto respecto al trimestre anterior como al mismo trimestre de 2021, incremento que no ha significado una mejora en la calidad de vida de las personas trabajadoras debido al incremento de los precios, los cuales

presentaron un incremento anual del 9'9% en marzo en la comunidad andaluza frente al aumento anual del coste salarial ordinario del 5'53%.

Evolución de la variación anual del Coste Salarial Ordinario (1º Trimestre) y del IPC en el mes de marzo Andalucía

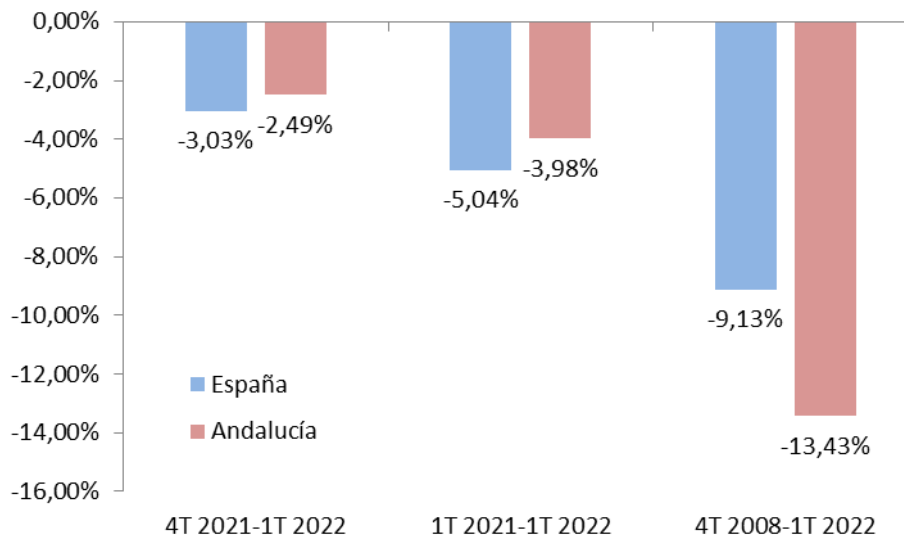


Fuente: IPC y ETCL, INE.

Este mayor incremento de los precios se traduce en una pérdida del poder adquisitivo de las familias trabajadoras, un empobrecimiento que podemos observar comparando los salarios sin dicha pérdida (con un incremento igual a los precios) y los salarios reales. Siendo esta pérdida de poder adquisitivo del 2'49% respecto al cuarto trimestre de 2021 (meses en los que comenzó el incremento de los precios) y del 3'98% respecto al mismo periodo de 2021. Aunque si llevamos esta comparación al inicio de la crisis de 2008 observamos como la clase trabajadora andaluza es un 13'43% más pobre que en dicho año, frente al empobrecimiento medio del 9'13% de la clase trabajadora española. Por sectores son las personas trabajadoras de la construcción quienes han sufrido una mayor pérdida de poder adquisitivo en el último año (7'22%),

mientras que desde 2008 el mayor empobrecimiento se ha dado en la clase trabajadora del sector servicios (13'95%).

Pérdida de poder adquisitivo de las personas trabajadoras 1º trimestre de 2022



Fuente: IPC y ETCL, INE.

Pérdida de poder adquisitivo de las personas trabajadoras entre el 4º trimestre de 2021 y el 1º trimestre de 2022

	Total	Industria	Construcción	Servicios
España				
Coste Salarial Ordinario 4T 2021	1.780,03	1.982	1.707,3	1.749,84
Índice IPC Diciembre 2021	103,97	103,97	103,97	103,97
Índice IPC Marzo 2022	107,56	107,56	107,56	107,56
Inflación	3,5%	3,5%	3,5%	3,5%
Coste Salarial Ordinario 1T 2022	1.785,9	2.007	1.721,38	1.752,46
Pérdida de poder adquisitivo	-3,03%	-2,13%	-2,55%	-3,20%
Andalucía				
Coste Salarial Ordinario 4T 2021	1.583,06	1.749,35	1.625,94	1.557,50
Índice IPC Diciembre 2021	104,06	104,06	104,06	104,06
Índice IPC Marzo 2022	107,63	107,63	107,63	107,63
Inflación	3,4%	3,4%	3,4%	3,4%
Coste Salarial Ordinario 1T 2022	1.596,56	1.737,83	1.635,17	1.574,93

Pérdida de poder adquisitivo	-2,49%	-3,95%	-2,77%	-2,23%
------------------------------	--------	--------	--------	--------

Fuente: IPC y ETCL, INE.

Pérdida de poder adquisitivo de las personas trabajadoras entre el 1º trimestre de 2021 y el 1º trimestre de 2022

	Total	Industria	Construcción	Servicios
España				
Coste Salarial Ordinario 1T 2021	1.712,55	1.972,7	1.676,13	1.668,59
Índice Marzo 2021	97,95	97,95	97,95	97,95
Índice Marzo 2022	107,56	107,56	107,56	107,56
Inflación	9,8%	9,8%	9,8%	9,8%
Coste Salarial Ordinario 1T 2022	1.785,90	2.007,00	1.721,38	1.752,46
Pérdida de poder adquisitivo	-5,04%	-7,36%	-6,48%	-4,36%
Andalucía				
Coste Salarial Ordinario 1T 2021	1.512,84	1.680,34	1.603,58	1.482
Índice Marzo 2021	97,93	97,93	97,93	97,93
Índice Marzo 2022	107,63	107,63	107,63	107,63
Inflación	9,9%	9,9%	9,9%	9,9%
Coste Salarial Ordinario 1T 2022	1.596,56	1.737,83	1.635,17	1.574,93
Pérdida de poder adquisitivo	-3,98%	-5,90%	-7,22%	-3,31%

Fuente: IPC y ETCL, INE.

Pérdida de poder adquisitivo de las personas trabajadoras entre el 4º trimestre de 2008 y el 1º trimestre de 2022

	Total	Industria	Construcción	Servicios
España				
Coste Salarial Ordinario 4T 2008	1.577,6	1.707,23	1.538,13	1.553,82
Índice IPC Dic 2008	86,35	86,35	86,35	86,35
Índice IPC Marzo 2022	107,56	107,56	107,56	107,56
Inflación	24,6%	24,6%	24,6%	24,6%
Coste Salarial Ordinario 1T 2022	1.785,9	2.007	1.721,38	1.752,46
Pérdida de poder adquisitivo	-9,13%	-5,63%	-10,16%	-9,47%
Andalucía				
Coste Salarial Ordinario 4T 2008	1.491,18	1.550,70	1.497,68	1.479,77
Índice IPC Dic 2008	87,02	87,02	87,02	87,02
Índice IPC Marzo 2022	107,63	107,63	107,63	107,63

Inflación	23,7%	23,7%	23,7%	23,7%
Coste Salarial Ordinario 1T 2022	1.596,56	1.737,83	1.635,17	1.574,93
Pérdida de poder adquisitivo	-13,43%	-9,39%	-11,73%	-13,95%

Fuente: IPC y ETCL, INE.

Venimos alertando del empobrecimiento de las personas trabajadoras, durante la última década que se ha visto agravada en los últimos meses como consecuencia de la especulación de las empresas energéticas, que se están enriqueciendo a costa de pauperización de la población. Que se ve repercutida por la subida de los precios de la energía directamente y de los bienes y servicios en los que las empresas están repercutiendo las subidas de la energía. Mientras que los precios suben y los beneficios empresariales aumentan, los salarios se han quedado estancados ante la negativa de las patronales a negociar subidas salariales, en el primer cuatrimestre de 2022 el Incremento salarial pactado medio en Andalucía ha sido de un 2,14%. Es más necesario que nunca que el empresariado andaluz se comprometa en un acuerdo de negociación colectiva donde se incrementen los salarios y se garantice mediante las cláusulas de revisión salarial el mantenimiento del poder adquisitivo con el que se ponga fin al empobrecimiento de las familias trabajadoras. Que terminará repercutiendo negativamente en la economía, por ello reducir la inflación requiere de un conjunto de medidas efectivas frente al incremento en el precio de las energías, sobre el precio de la vivienda y su especulación, y de apoyo a las personas trabajadoras más vulnerables que se ven más afectadas por la subida de los suministros, alimentos básicos para la vida.

Conclusiones

- El CLT se ha situado en Andalucía durante el primer trimestre de 2022 en 2.394'02€, con una caída respecto del trimestre anterior (4º trimestre de 2021) del 5'39% y un aumento anual del 5'3%.

- El CLT en Andalucía es 335€ inferior a la media estatal, siendo la cuarta comunidad con menor coste.
- El coste salarial ordinario se ha situado en el primer trimestre en 1.596'56€, con un incremento trimestral del 0'85% y un aumento respecto al primer trimestre de 2021 del 5'53%.
- El mayor incremento anual del CLT se da en el sector servicios, con un aumento del 6'01%, reflejando el aumento del SMI.
- La menor incidencia de los ERTes se refleja en el aumento de las horas efectivas trabajadas, aumentando hasta el 87'41% respecto al total de horas pactadas.
- El poder adquisitivo de la clase trabajadora es un 3'98% inferior a al primer trimestre de 2021 y un 13'43% inferior respecto a finales de 2008.